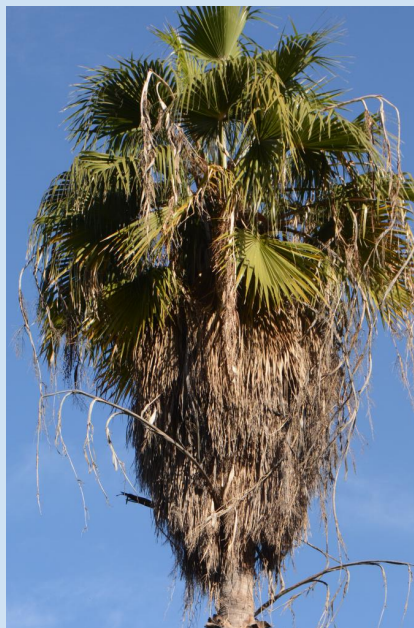




ספר פרויקט 2020 תש"פ
תיכון נעמת חולון
מגמת צילום

מגמת צילום
תיכון טכנולוגי נעמת חולון

"כי האדם עץ השדה"



שם התלמיד/ה: נסימי עופרי
מספר ת.ז: 324301423

שם המורות : דניאל בן ארי
עמית רז

נושא הפרויקט

הרעיון לפרויקט התחיל מסחרור של רעיונות למצוא את הדבר הכי מרתק והכי יצירתי ואומנתי שניתן למצוא. התחלתי לחשוב על מקומות לצילום להגיע לעצים בכל מיני מקומות .

.עצים עתיקים וכן לצלם את גידעת העצים בעיר להביא משהו חדשני ולפרויקט נקודת מבט של העץ .

עץ מסמל חיים משהו שגדל עם ענפים ומתפשט .

המסר שרציתי להראות את העץ הירוק ואת הסמל שלו וכמובן את צמיחתו והכיבוש שלו את הרחוב והדרך שלנו .

התיכנון הראשוני לחפש עצים מיוחדים ומשם להתקדם .

צילומי השראה

גבריאל הוא צלם חובב נלהב של עצים ויערות, אותו הוא מציג באתר ייעודי ב"צלם העצים". היו לו תמונות מועמדות לפרסים והופיעו בפרסומים. מתוך עניין עז באמנות, הוא אצר תערוכות במספר מקומות בבריטניה, הוא תכנן והקים בית יער חדש ומרכז לחקר הייעור עץ קשה. הוא היה חבר מייסד תוכנית לשיפור העץ הבריטי והאירי, שהקים מספר ניסויים בשדות היערות ברחבי בריטניה ואירלנד. גבריאל מילא תפקיד מפתח ביערותינו, ועבד עם שישה פעילי סביבה מובילים אחרים במהלך השנים 2010-11 כדי להציל את היערות הציבוריות

באנגליה מסילוק הממשלה.



עצים הינם גורם טבעי משמעותי במרחב העירוני. עצים מהווים נקודות ציון חשובות בנוף ובסביבה ויש להם תפקיד מהותי בהבניית נרטיבים היסטוריים וגיאוגרפיים.

תרומתם של העצים לסביבה העירונית קשורה להיבטים חברתיים ותרבותיים שונים של 'תחושת מקום'. מונח זה

מתייחס לאופן שבו בני אדם מפרשים את סביבתם כמכלול של גורמים אנושיים, ביולוגיים ופיסיים. התרבות האנושית על כל שלביה התפתחה תוך כדי הענקת משמעויות קיומיות ורוחניות רבות לעצים. הפולקלור, הפולחן, המיתולוגיות וסיפורי העמים בכל רחבי הגלובוס, העניקו לעצים מגוון של משמעויות חיוביות. הסביבה העירונית

הינה תוצר של התרבות האנושית, אך הזיקה העתיקה של אדם/עץ נותרה משמעותית, אם כי זוכה להופעות

ופרשנויות חדשות. לעצים בעיר תפקיד מרכזי לביסוס הרווחה הפסיכולוגית של התושבים דווקא משום שהם

מייצגים איכות "טבעית". עצים, ובפרט עצים ותיקים, מייצגים ערכי השתרשות במקום והמשכיות המשלבים מרכיב

סטטי במרחב ומרכיב דינמי בזמן. העץ הוותיק, שנטוע במקומו בעיר המשתנה ללא הרף, נתפס כמשקיף קבוע, ובו

בזמן העץ מגיב לעונות השנה, הוא גדל ומתפתח בקצב שלו. העץ הוותיק מסמל מידה של יציבות, שורשיות,

המשכיות, זיכרון וחוכמת ניסיון הנובעת ממעגליות מחזורית מוכרת.



איך כמה למה ?

התכנון לצלם האזור של חולון עם עדשה ארוכת מוקד וכן רחבת זווית עצים הם נושאים מוכנים

- אתה לא צריך לדאוג לתפוס אותם בפעולה או לקבל אותם במצב הרוח הנכון. הם לא יקבלו אי

נוחות אם אתה מבלה שעות ללמוד אותם מכל זווית בכל שעות שונות של היום.

השאלה היא איך לעשות תמונה יפה, אבל גם איך הכי טוב להעביר את החשיבות של כל עץ. אני רוצה

לקשור את העונתיות, ואת המשמעות התרבותית, אתה רוצה לדעת על מזג האוויר, אחד הכללים

החוזרים ביותר החוזרים ונשנים בכל הנוגע לצילום הוא להימנע מצילום באמצע היום כשהשמש עולה

והצללים קשים. במקום זאת, לצאת לאור מוקדם או מאוחר - סביב הזריחה או שקיעה כדי לקבל את

האור הזהוב ביותר, הזהב.

אבל זה לא אומר שאני לא יכול להשיג תוצאות מצוינות בשעות אחרות של היום..

תכנון סט 1

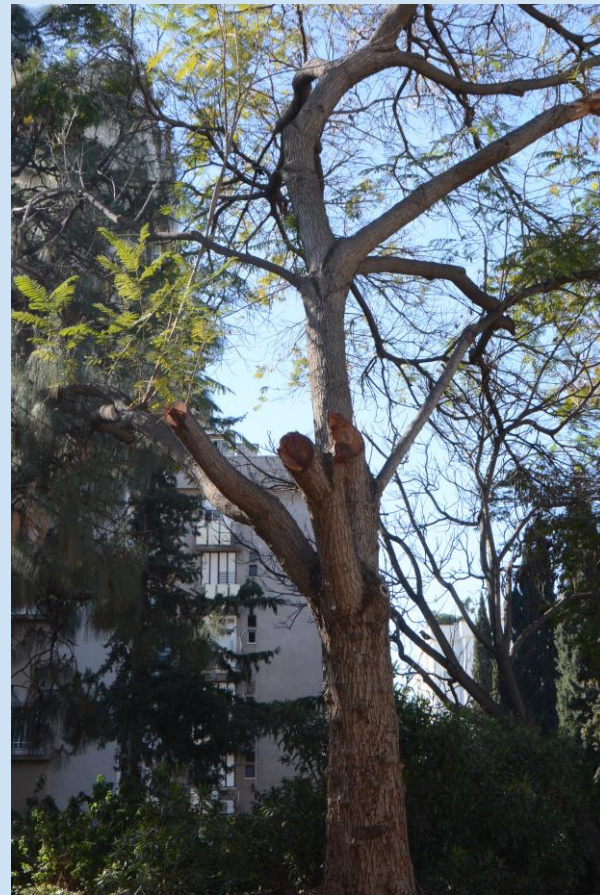
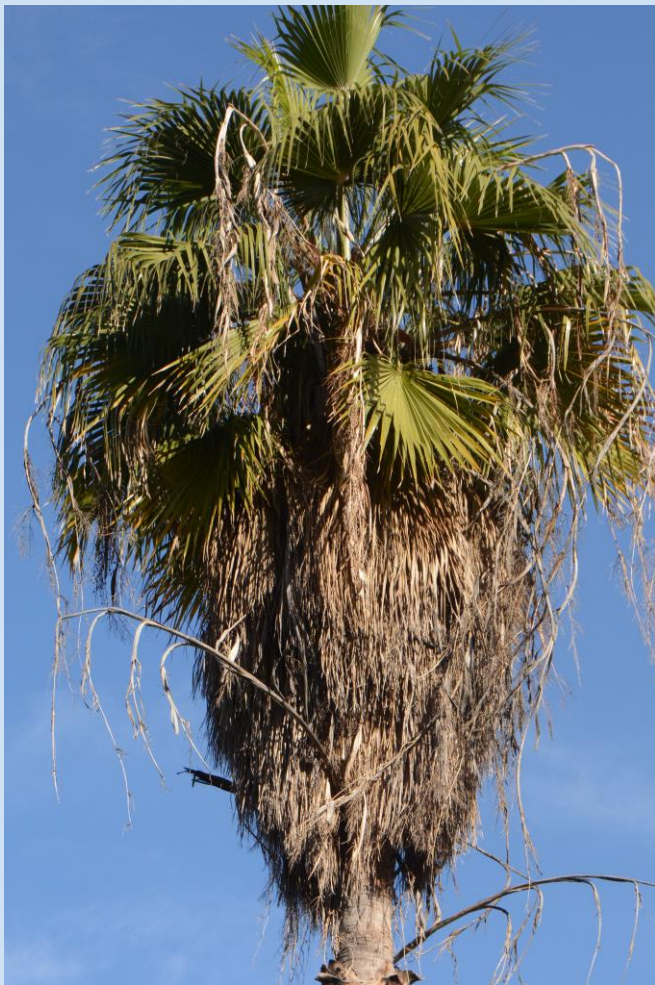
הסט הראשון יצולם בחולון באתר הנצחה שנקרא : מוזיאון חוסמסה - יד להגנה

אתר חוסמסה מספר את סיפור ההגנה על חולון וסביבותיה במלחמת העצמאות ובתקופת טרום המדינה. האתר מצוי בחורשה קטנה, על גבעה מוריקה, גובל בחולות שהיו בעבר נופו היחיד של האזור.

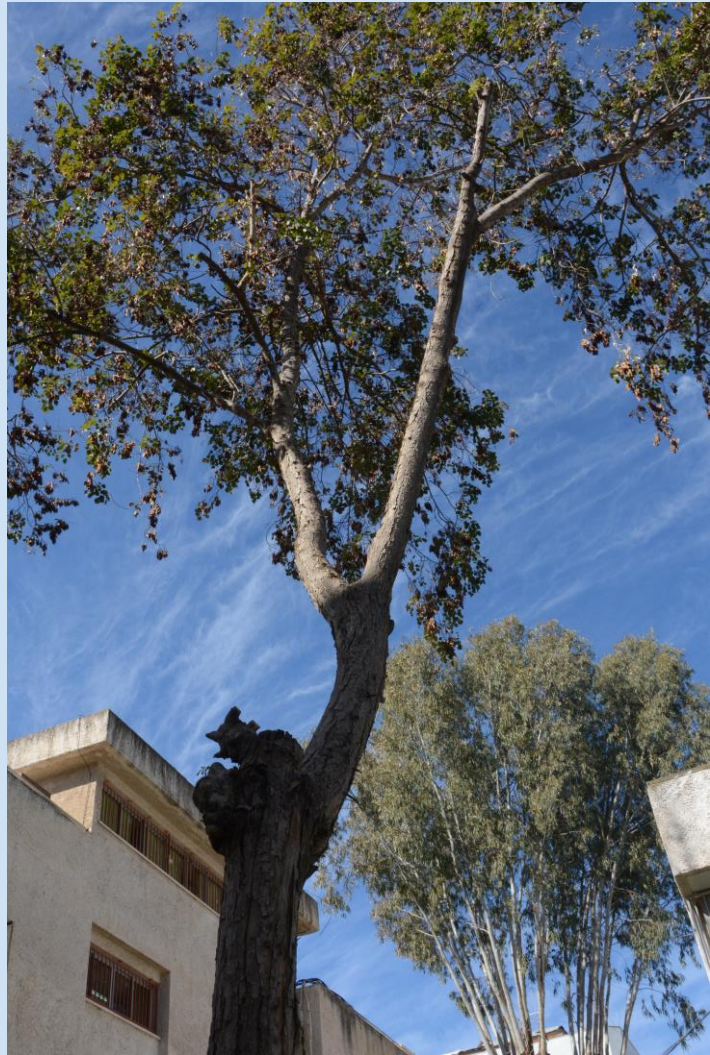
את הגן הראשון סביב המבנה תכנן אדריכל הגנים יחיאל סגל ונטע הגן שלמה אברהמי לאחר שיפוץ והצבת תצוגת קבע חדשה, נפתח המוזיאון מחדש באוקטובר 2009.

התצוגה המרגשת מספרת את סיפור ארגון ה"הגנה" בחולון, האימונים, הפעילות במחתרת, החשאינות, ערכי התקופה, דרך הביטחון ושגרת חיי היום יום על רקע הלחימה לעצמאות.

צילום תמונות סט 1











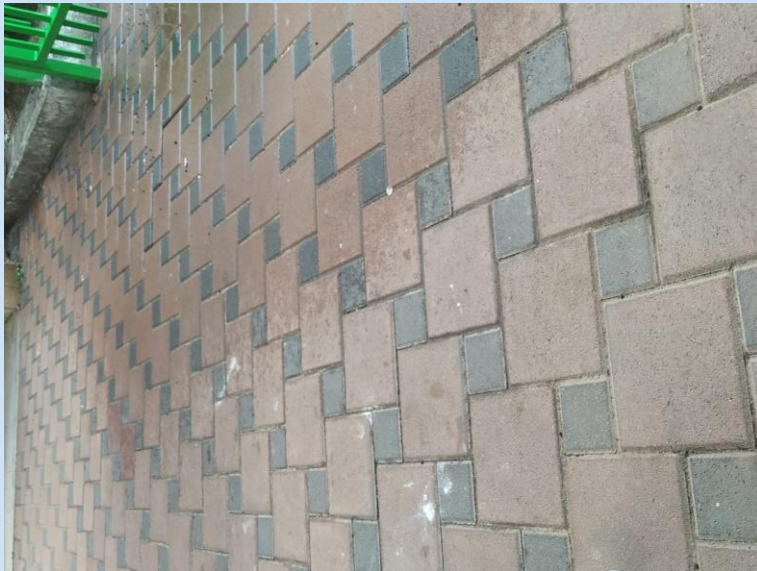
יומני קורונה

בעקבות הקורונה נעצרו הצילומים וכל תכנונו הסטים שלי בוטלו .

החלטתי לצלם וגם לנסות להעביר מסר .

הימים הראשונים הייתי בדיכאון אבל בהמשך מצאתי עבודה בחלמיש בית זקנים ושילבתי את הצילומים

עם העבודה .









סיכום - רפלקציה

העבודה החלה מרעיון אחד של עצים שמאוד רצית לכתוב ולצלם על פלא הטבע המרשים שיוצר חיים

ונותן פרי

לאור הנסיבות של הקורונה התעמקתי ביומן וצילמתי התאורה שונה תוך רצון להבדיל בים יום ולילה

.המציאות הייתה של טשטוש בין היום והלילה קמתי מאוחר ולעיתים רב היום עבר בשינה .

הצילום עם התריס ממחיש את הקושי שחוויתי במהלך התקופה. הצילום הרחוב בלילה הריק מסביר

בחוויה שלי את הסתובבות שלי בלילה לאור המצב הרחק מאנשים ורק תאורת הרחוב מאירה .

תמונת הספר פארם החנות הכי פותחה וזמינה בכל התקופה .

מאוד קשה לאתר ולצלם בזמן קורונה אישית הרגשתי שהיצירתיות עזבה אותי ונעטפתי בפחדים ובמצב

רגשי קשה .

למרות ובזכות הקשיים הצלחתי לסיים את כל המטלות.